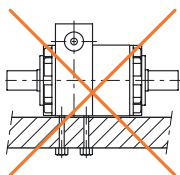
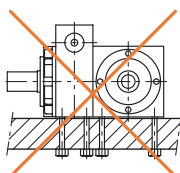
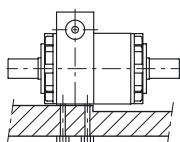


INSTALLAZIONE E MANUTENZIONE



Installazione

All'atto del montaggio del fasatore su un impianto, è necessario prestare molta attenzione all'allineamento degli assi. In mancanza di un corretto allineamento, i cuscinetti subirebbero dei sovraccarichi, si riscalderebbero in modo anomalo e, aumentando il rumore del gruppo, subirebbero una maggiore usura con conseguente diminuzione della vita utile del fasatore. Occorre installare la trasmissione in modo tale da evitare spostamenti o vibrazioni, prestando particolare cura al fissaggio con bulloni. Prima di procedere al montaggio degli organi di collegamento occorre pulire bene le superfici di contatto per evitare il rischio di grippaggio e ossidazione. Il montaggio e lo smontaggio devono essere effettuati con l'ausilio di tiranti ed estrattori utilizzando il foro filettato all'estremità dell'albero. Per accoppiamenti forzati è consigliabile un montaggio a caldo, riscaldando l'organo da calettare a 80-100 °C. Per la versioni DF, RC/F, RS/F, RIS/F evitare il fissaggio contemporaneo dei due carter, così come mostrato nei disegni a lato. È necessario segnalare un eventuale montaggio ad asse verticale al fine di predisporre adeguatamente la lubrificazione.

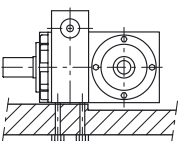


Messa in servizio

Ogni fasatore viene fornito completo di lubrificante a lunga vita che permette il corretto funzionamento dell'unità ai valori di potenza riportati a catalogo. Fanno eccezione quelli provvisti di un cartellino "mettere olio", per i quali l'immissione del lubrificante fino al livello è a cura dell'installatore e deve essere eseguita ad ingranaggi fermi. Si raccomanda di evitare un eccessivo riempimento al fine di evitare surriscaldamenti, rumorosità, aumenti della pressione interna e perdita di potenza.

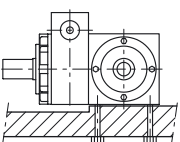
Avviamento

Prima della consegna, tutte le unità vengono sottoposte ad un breve test. Occorrono però diverse ore di funzionamento a pieno carico prima che il fasatore raggiunga il suo massimo rendimento. Se necessario il fasatore può essere immediatamente posto in funzione al carico massimo; qualora le circostanze lo permettano è tuttavia consigliabile farlo funzionare con carico crescente e giungere al carico massimo dopo 20-30 ore di funzionamento. Si prendano inoltre tutte le precauzioni al fine di evitare sovraccarichi nelle prime fasi di funzionamento. Le temperature raggiunte dal fasatore durante queste fasi iniziali saranno maggiori di quanto riscontrabile dopo il completo rodaggio dello stesso.



Manutenzione periodica

I fasatori devono essere controllati almeno una volta al mese. È necessario controllare se si siano verificate perdite di lubrificante, nel qual caso si provvederà alla sostituzione degli anelli di tenuta ed al rabbocco dello stesso. Il controllo del lubrificante deve essere effettuato a fasatore fermo. Il lubrificante dovrebbe essere sostituito ad intervalli di tempo variabili in funzione delle condizioni di lavoro; in condizioni normali ed alle usuali temperature di funzionamento, si stima una vita minima del lubrificante di 10'000 ore.



Magazzino

Durante lo stoccaggio in magazzino i fasatori devono essere protetti in modo che polveri o corpi estranei non possano depositarsi. È necessario prestare particolare attenzione alla presenza di atmosfere saline o corrosive. Raccomandiamo inoltre di:

- Ruotare periodicamente gli alberi così da assicurare l'adeguata lubrificazione delle parti interne ed evitare che le guarnizioni si seccino causando perdite di lubrificante.
- Per i fasatori senza lubrificante riempire completamente l'unità con olio antiruggine. Alla messa in servizio scaricare completamente l'olio e riempire con il lubrificante adatto sino al corretto livello.
- Proteggere gli alberi con adeguati prodotti.

Garanzia

La garanzia viene concessa solo ed esclusivamente se quanto indicato nel catalogo è osservato scrupolosamente.

SIGLA DI ORDINAZIONE

F	32	P	1	1/3
modello	grandezza	versione rinforzata	forma costruttiva	rapporto

